



Landschap Idols

Het ideale landschap volgens de Nederlanders op basis van de halfjaarlijkse analyse van de website *www.daarmoetikzijn.nl*

C.M. Goossen
H. Meeuwsen
J. Franke
M. Kuypers

Alterra-rapport 1402, ISSN 1566-7197

DaarMoetikZijn - Microsoft Internet Explorer provided by the Environmental Sciences Group

File Edit View Favorites Tools Help

Back Forward Stop Home Search Favorites Refresh Print Copy Paste

Address <http://www.daarmoetikzijn.nl/> Go Links

ALTERRA WAGENINGEN UR www.daarmoetikzijn.nl

INTRO LANDSCHAP SAMENSTELLEN LAATSTE KAART HELP CONTACT TELL A FRIEND

welkom → 1, 2, 3 → daar moet ik zijn

Welkom

Naar wat voor omgeving gaat u het liefst op vakantie? Hoe moet het landschap daar eruit zien? Nederland kent vele mooie landschappen, maar ook minder mooie. Maar wat is mooi en wat is lelijk en wie bepaalt dat?

Op deze site bepaalt u dat zelf.

In drie stappen weet u waar Nederland het aantrekkelijkst voor u is. Bijvoorbeeld voor uw vakantie, voor een dagje uit, of om naar uw droomplekje te verhuizen. Misschien blijkt dat wel een plek te zijn waar u nooit aan had gedacht.

Dus laat u verrassen!

[Ga naar stap 1 >>](#)

start | Micro... | Wind... | DaarMoe... | Documen... | EN | Local intranet | 10:40

Landschap Idols

Landschap Idols

Het ideale landschap volgens de Nederlanders op basis van de
halfjaarlijkse analyse van de website www.daarmoetikzijn.nl

C.M. Goossen

H. Meeuwsen

J. Franke

M. Kuypers

Alterra-rapport 1402

Alterra, Wageningen, 2006

REFERAAT

Goossen, C.M, H. Meeuwssen, J. Franke en M. Kuypers, 2006. *Landschap Idols; Het ideale landschap volgens de Nederlanders op basis van de halfjaarlijkse analyse van de website www.daarmoetikzijn.nl* Wageningen, Alterra-rapport 1402. 44 blz.; .21 fig.; 10 tab.; 3. ref.

Ruim 10.650 mensen hebben hun preferenties ten aanzien van landschap kenbaar gemaakt via het maken van een kaartje op de website www.daarmoetikzijn.nl. Met behulp van de website is het goed mogelijk een beeld te krijgen van de wensen van de Nederlanders over hun voorkeuren voor typen landschappen en aanvullende kenmerken op een grove manier. Ook is het goed mogelijk om inzicht te krijgen hoe Nederland op deze voorkeuren scoort. De website is daarmee een hulpmiddel om inzicht te krijgen in de kwaliteit van het landschap en hoe deze kwaliteit valt te verbeteren. Daarbij moet vooral gedacht worden aan het aanleggen van meer bos, het tegengaan van geluidsbelasting en horizonvervuiling in het landschap. Met name dit laatste kan verrommelend werken. Ook het inbrengen van waterelementen zal de kwaliteit van het landschap verhogen evenals het invoeren van natte natuur.

Trefwoorden: Landschap, kwaliteit, ICT, website, recreatie, preferenties, GIS, toerisme

ISSN 1566-7197

Dit rapport is digitaal beschikbaar via www.alterra.wur.nl. Een gedrukte versie van dit rapport, evenals van alle andere Alterra-rapporten, kunt u verkrijgen bij Uitgeverij Cereales te Wageningen (0317 46 66 66). Voor informatie over voorwaarden, prijzen en snelste bestelwijze zie www.boomblad.nl/rapportenservice

© 2006 Alterra

Postbus 47; 6700 AA Wageningen; Nederland

Tel.: (0317) 484700; fax: (0317) 419000; e-mail: info.alterra@wur.nl

Niets uit deze uitgave mag worden veelevoudigd en/of openbaar gemaakt door middel van druk, fotokopie, microfilm of op welke andere wijze ook zonder voorafgaande schriftelijke toestemming van Alterra.

Alterra aanvaardt geen aansprakelijkheid voor eventuele schade voortvloeiend uit het gebruik van de resultaten van dit onderzoek of de toepassing van de adviezen.

Inhoud

Samenvatting	7
1 Inleiding	9
1.1 Aanleiding	9
1.2 Doel van het onderzoek	9
1.3 Probleemstelling en onderzoeksvragen	10
1.4 Opzet van de website	11
2 Resultaten van een halfjaar	13
2.1 Inleiding	13
2.2 Persoonlijke kenmerken	13
2.3 Geslacht en representativiteit	13
2.4 Leeftijd en representativiteit	14
2.5 Postcode	14
2.6 Aantrekkelijkheid eigen woonomgeving	15
2.7 Voorkeur landschappen	16
2.8 Voorkeur aanvullende kenmerken	24
2.9 Representativiteit	29
3 Weging van de indicatoren	31
3.1 Inleiding	31
3.2 Resultaten van de weging	31
4 De mooiste en lelijkste gebieden van Nederland	33
4.1 Inleiding	33
4.2 Top 5 gebieden	33
4.3 Gemaakte opmerkingen over landschap	35
5 Conclusies en aanbevelingen	37
5.1 Conclusies	37
5.2 Aanbevelingen	37
Literatuur	39
Bijlage 1 Bloemlezing opmerkingen	41

Samenvatting

Nederland kent vele mooi plekjes, maar niet iedereen weet waar ze liggen. De website www.daarmoetikzijn.nl vraagt wat de landschapspreferenties zijn van een toerist en maakt op basis van deze preferentie een landsdekkende kaart

De toerist krijgt op deze manier inzicht waar zijn/haar ideale landschap ligt om daar te gaan wandelen of te fietsen of zelfs naar toe te verhuizen. Dit kan een bijdrage leveren aan de lokale economie. Een belangrijke reden voor het Ministerie van Landbouw, Natuur en Voedselkwaliteit (LNV) om dit project te steunen. Een tweede reden is dat alle preferenties opgeslagen worden in een database, zodat analyses gemaakt kunnen worden van de preferenties. LNV kan dit gebruiken bij haar landschapsbeleid. Dit rapport behandelt deze analyse. De centrale probleemstelling luidt dan ook:

Wat hebben de bezoekers van de website www.daarmoetikzijn.nl ingevuld?

Voor dit project zijn alle gegevens gebruikt die van 7 februari 2006 (start van de website) tot en met 15 augustus 2006 zijn ingevuld. Dit komt neer op een halfjaarlijkse analyse. In deze periode hebben 10.659 unieke bezoekers de website bezocht en 1 of meer kaartjes gemaakt. Voor de halfjaarlijkse analyse is alleen de eerste 'invulling' van de preferenties gebruikt, omdat dit waarschijnlijk het meest overeenkomt met de primaire wensen. Na het zien van het kaartje gaan sommige bezoekers 'spelen' met de website en maken dan aparte kaartjes. Dit kan leiden tot een 'vervuiling' van de daadwerkelijke wensen.

De website is duidelijk een 'mannending', want 69% is man. De gemiddelde leeftijd van de website-bezoeker is 44 jaar. De leeftijd van 55 jaar komt het meest voor. In vergelijking met Nederland zijn kinderen en ouderen ondervertegenwoordigd, maar dit laatste kan verband houden met een toegang tot internet. De grote meerderheid aan mannen leidt statistisch niet tot een wezenlijk verschil in voorkeuren. Het is dus niet erg dat er meer mannen de website hebben bezocht. Ook leeftijd blijkt geen statistische invloed te hebben op de voorkeuren. Nederland is goed gedekt met betrekking tot de spreiding van de woonplaats van de website-bezoeker. Er zijn relatief weinig regio's waar de website niet door een bewoner is gebruikt. Alleen de provincies Friesland en Zeeland zijn relatief ondervertegenwoordigd.

De bezoekers hebben ook aangegeven hoe aantrekkelijk ze het landschap direct rond hun woonplaats vinden. Gemiddeld is dat een 6,75. Dat is niet erg hoog vergeleken met andere onderzoeken. Een 7 wordt het meest gegeven. Circa 1 op de 5 bezoekers (20%) geeft een onvoldoende (lager dan 6) aan de eigen woonomgeving. Hier is dus een beleidsinspanning nodig. Deze gebieden liggen vooral in het Westen van Nederland.

Op basis van de ingevulde wensen van de website-bezoeker kan een beeld gekregen worden hoe de gemiddelde Nederlander zijn of haar ideale landschap ziet en uit

welke indicatoren dit moet bestaan. Zoals in veel andere onderzoeken komt ook nu het bos als meest favoriete naar voren. Circa 79% van de bezoekers wil in ieder geval een zekere hoeveelheid bos in zijn/haar favoriete landschap hebben. Ook heide-, zand- en duingebieden scoren hoog (gemiddeld 67%). Nederlanders houden van water, want rivieren, kanalen en plassen staan op de derde plaats (62%), gevolgd door natte natuurgebieden (54%) en de Noordzee en grote meren (45%).

Industriegebieden worden gemiddeld het minst favoriet gevonden. Opvallend is het resultaat voor open agrarische en kleinschalige gebieden. Het aantal website-bezoekers dat absoluut geen open agrarisch gebied in hun ideale landschap wil hebben is ongeveer even groot als het aantal bezoekers dat niet van kleinschalig agrarische gebieden houdt. Met name dit laatste is in tegenspraak met uitkomsten van veel ander onderzoek.

Naast het landschap kunnen nog andere aanvullende kenmerken worden gekozen om een ideaal landschap te creëren. Storende elementen kunnen afbreuk doen aan een landschap. En ook deze komen voor in Nederland. Het ontbreken van deze storende elementen kan een meerwaarde betekenen voor het landschap. De website-bezoeker wil graag redelijk wat reliëf en bezienswaardigheden hebben in het favoriete landschap. Geluid en horizonvervuiling worden gemiddeld behoorlijk storend gevonden. Bijna 25% van de website-bezoekers heeft aangegeven geluid van auto's, treinen en/of vliegtuigen zeer storend te vinden in hun ideale landschap. Drukke wordt als een beetje storend bestempeld.

Naast het aangeven van de hoeveelheid, kunnen de website-bezoekers ook nog aangeven of ze bepaalde indicatoren zwaarder willen laten meewegen. Dit geeft het relatieve belang aan van de indicatoren. De weging blijkt echter niet erg gebruikt te zijn; het gemiddelde scoort overal het hoogst. Het blijkt dat een meerderheid van de website-bezoekers (52%) de indicator geluid zwaarder laat meewegen dan gemiddeld. Dit geldt ook voor bos. Ook heide-, zand- en duingebieden, rivieren, beken, kanalen en plassen (klein water), zee en grote meren, horizonvervuiling, industrie en natte natuur tellen relatief zwaar. De bezoekers laten open agrarisch gebied, kleinschalig landschap en drukke relatief minder zwaar meewegen.

Opvallend is dat er twee 'bedreigingen' in de top 3 staan. Het belangrijkste vinden de website-bezoekers dat er geen geluidsoverlast is in hun ideale landschap. Daarnaast speelt horizonvervuiling een duidelijke rol als bedreiger van de kwaliteit van het landschap. Ook het relatieve belang van bos komt duidelijk naar voren. Het agrarisch gebied is relatief gezien minder van belang.

Op basis van de ingevulde wensen kan een kaartje voor heel Nederland gemaakt worden. Daarbij zijn alle 10.659 kaartjes over elkaar gelegd en vervolgens gemiddeld. De regio rond Appelscha scoort relatief goed, evenals de regio rond Dwingelo en de Weerribben. De regio rond Amsterdam scoort relatief laag evenals het zuidelijk deel van het Groene Hart en rond Leeuwarden.

1 Inleiding

1.1 Aanleiding

Nederland kent vele mooi plekjes, maar niet iedereen weet waar ze liggen. En soms komen de door anderen aangewezen mooie plekjes niet overeen met wat een individu wil. Mooie plekjes zijn op te zoeken via topografische kaarten. Een gedrukte topografische kaart bevat veel informatie over het landschap, maar niet alle. De hoeveelheid geluid staat nooit op topografische kaarten, evenals horizonvervuiling of drukte. Agrarisch gebied is vaak maar 1 kleur en er wordt geen onderscheid gemaakt in klein- en grootschalig. De weergave van reliëf is alleen voor geoefende kaartlezers te begrijpen. Hoe meer informatie een kaartlezer wil, hoe duurder de kaart is die hij moet kopen. Maar dan krijgt de kaartlezer vaak alleen een klein deel van Nederland en niet het geheel. Een toerist moet dus eerst weten dat een bepaalde regio voor hem mooi zou kunnen zijn en kan dan van die regio een topografische kaart kopen. De website www.daarmoetikzijn.nl keert het om door eerst te vragen wat een toerist aantrekkelijk vindt.

Vernieuwend aan de website is dat geodata niet alleen maar worden aangeboden, maar dat geodata gepersonaliseerd worden. De website selecteert geodata op basis van persoonlijke voorkeuren en wensen. De website werkt als een supermarkt. De gebruiker haalt uit de schappen wat hij aantrekkelijk vindt en stopt dit in zijn winkelwagen. Hiermee maakt hij zelf een product naar eigen smaak. Het product is een gepersonaliseerde kaart van Nederland. En bij de kassa hoeft hij niks te betalen; de website is voor de bezoeker gratis. De achterliggende gedachte is dat de gebruiker mogelijk de plekjes daadwerkelijk gaat bezoeken. Dit kan positief werken voor de plaatselijke economie. Hiermee kan de website een bijdrage leveren aan het stimuleren van het plattelandstoerisme.

Een tweede vernieuwend element in dit project is dat de wensen worden opgeslagen, waarmee een database wordt gevuld die voor verschillende partijen interessant is. Dit is een nieuwe manier van gegevensverzameling en probeert een alternatief te zijn voor de meer traditionele manier van het ondervragen van respondenten. Deze traditionele manier staat steeds meer onder druk door o.a. enquêtemoeheid. Een interactieve website kan een deel van de nadelen die gepaard gaan met enquêtes wegnemen. Bij voldoende respons ontstaat er een grote groep respondenten waaruit representatieve steekproeven kunnen worden genomen voor het doen van analyses. Enquêtes hoeven niet steeds te worden uitgezet, want het is mogelijk een continue stroom van respons te genereren.

1.2 Doel van het onderzoek

Het project is eind 2004 gestart met het op zoek gaan naar de technische mogelijkheden voor een interactieve website waarop gebruikers kunnen aangeven

wat hun wensen zijn ten aanzien van het Nederlandse landschap. Die wensen moeten vertaald worden naar een kaartje van Nederland waarop de gebruiker kan zien waar Nederland het aantrekkelijkst voor hem is. Deze website www.daarmoetikzijn.nl is na een technische testfase begin 2006 in de lucht gegaan. Het belangrijkste doel is dat er met de website mogelijk een grotere respons te genereren valt op onderzoeksvragen dan via de meer traditionele onderzoeksmethoden. Dit komt omdat er niet alleen iets gevraagd wordt aan de bezoeker, maar de bezoeker krijgt ook direct iets terug. Het ministerie van Landbouw, Natuur en Voedselkwaliteit (LNV) hoopt hiermee inzicht te krijgen in de voorkeuren van mensen voor bepaalde landschappen. Tevens ziet ze de website als een instrument om bij te dragen aan het stimuleren van het plattelandstoerisme. Alle respons op de website wordt opgeslagen in een database. De gegevens in de database kunnen voor verschillende doelen worden gebruikt. De belangrijkste zijn:

- Analyseren van de wensen van de gebruiker
- Analyseren tevredenheid gebruikers
- Samenstellen kaartbeelden van gewenste landschappen in Nederland
- Opstellen gebruikersprofielen
- Monitoring beleving landschap

1.3 Probleemstelling en onderzoeksvragen

De directie Platteland van LNV wil voor de kwaliteitsagenda landschap informatie uit www.daarmoetikzijn.nl gebruiken. De centrale probleemstelling luidt:

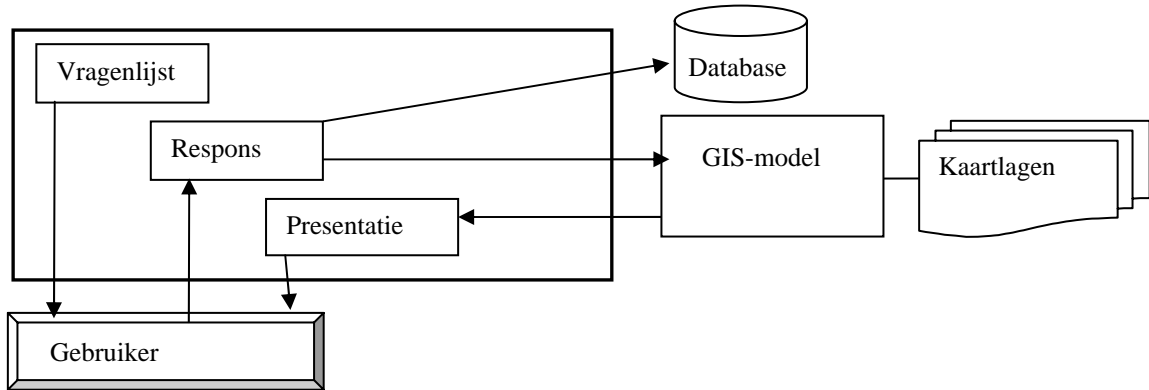
Wat hebben de bezoekers van de website www.daarmoetikzijn.nl ingevuld?

Op basis van deze centrale probleemstelling, zijn de volgende onderzoeksvragen geformuleerd:

- Wat valt er te zeggen over de representativiteit (verdeling man/vrouw, verspreiding in NL van deelnemers, leeftijd)?
- Is er een soort top 5 van mooiste gebieden en lelijkste gebieden van de landelijke landschappen te maken?
- Wat zijn de wensen ten aanzien van horizonvervuiling, geluidsoverlast en drukte van recreatiefietsers?
- Is er specifiek informatie over in hoeverre mensen bezienswaardigheden willen in het landschap?
- Welke factoren laten mensen het zwaarst wegen bij de waardering van het landschap. Is er een top 5 van minst belangrijke factoren en meest belangrijke factoren te maken?
- Worden er nog interessante dingen bij de opmerkingen gezegd, misschien aanvullende storende elementen in het landschap?

1.4 Opzet van de website

De site ziet er schematisch uit als in onderstaande figuur. Buiten de eigenlijke site (dikke kader) vallen de database en het GIS-model.



Figuur 1 Schematische weergave van de website

Het basismateriaal voor het GIS-model bestaat uit afzonderlijke ruimtelijke bestanden per indicator. Daarin is de hoeveelheid van de betreffende indicator berekend binnen een straal van vijf kilometer. Er zijn 15 indicatoren waaruit bezoekers kunnen kiezen. Bij elke indicator bestaat de mogelijkheid om aan te geven hoeveel van elke indicator moet voorkomen in het ideale landschap van de bezoeker. Vervolgens bestaat de mogelijkheid om de indicatoren onderling te wegen. Ten slotte wordt er gevraagd naar postcode, leeftijd en geslacht van de bezoeker en wordt gevraagd een rapportcijfer te geven van het landschap van zijn eigen woonomgeving. Op basis van de ingevulde gegevens wordt een voor de bezoeker unieke kaart van Nederland gemaakt met daarop de gebieden waar hij/zij wel of juist niet moet zijn.

De ingevulde gegevens zijn vanaf 7 februari 2006 opgeslagen. Voor dit project zijn alle gegevens gebruikt die tot en met 15 augustus 2006 zijn ingevuld. Dit komt neer op een halfjaarlijkse analyse. De gegevens zijn geanalyseerd met behulp van SPSS.

In hoofdstuk 2 worden de resultaten van deze halfjaarlijkse analyse beschreven. Hoofdstuk 3 gaat in op de onderlinge weging. Hoofdstuk 4 geeft een overzicht van de mooiste en lelijkste gebieden in Nederland op basis van de uitkomsten van de website. Hoofdstuk 5 sluit af met conclusies en aanbevelingen.

2 Resultaten van een halfjaar

2.1 Inleiding

Tussen 7 februari en 15 augustus 2006 zijn er in totaal 17.864 kaartjes gemaakt met behulp van der website www.daarmoetikzijn.nl. Sommige bezoekers hebben 1 kaartje gemaakt, anderen meer dan 80!!! Gemiddeld heeft elke bezoeker 1,3 kaartje gemaakt. In totaal hebben 10.659 unieke bezoekers de website bezocht en 1 of meer kaartjes gemaakt. Voor de halfjaarlijkse analyse is alleen de eerste ‘invulling’ van de wensen gebruikt, omdat dit waarschijnlijk het meest overeenkomt met de primaire wensen. Na het zien van het kaartje gaan sommige bezoekers ‘spelen’ met de website en maken dan aparte kaartjes. Dit kan leiden tot een ‘vervuiling’ van de daadwerkelijke wensen. De analyse van dit rapport heeft dus betrekking op het eerste kaartje van de 10.659 bezoekers.

2.2 Persoonlijke kenmerken

Op de website worden 4 vragen gesteld met betrekking tot min of meer persoonlijke kenmerken. Er wordt gevraagd naar geslacht, leeftijd en de postcode van de woonplaats. Ook wordt gevraagd om een rapportcijfer te geven over de aantrekkelijkheid van het landelijk gebied in hun directe woonomgeving.

2.3 Geslacht en representativiteit

De website is duidelijk een ‘mannending’, want 69% is man. Het CBS heeft in 2005 een onderzoek (CBS, 2005) uitgevoerd naar het huidige computer/internet gebruik. Bijna ieder Nederlander (87%) heeft toegang tot een Personal Computer en 84% van de Nederlanders heeft toegang tot internet. Uit dit CBS-onderzoek blijkt dat 84% van de mannen een internetaansluiting heeft tegenover 81% van de vrouwen. Dit verschil is dus niet zo erg groot. De verschillen tussen mannen en vrouwen treden vooral op bij de frequentie en het soort gebruik (tabel 1). Dit kan een oorzaak zijn dat de website meer mannen trekt. Het blijkt dat mannen vaker internet gebruiken dan vrouwen. Bijna dagelijks internetten wordt door 73% van de mannen gedaan tegenover 62% van de vrouwen. Maar evenveel mannen als vrouwen die internet gebruiken, gebruiken een zoekmachine.

Tabel 1 Gebruik (%) internet per geslacht

	Commerciële producten	Overheid	Gezondheid	Vermaak
Mannen	73	60	45	64
Vrouwen	66	48	55	50

Bron: CBS Statline (2005)

Circa 35% van de mannen koopt via internet een reis of boekt een accommodatie tegenover 32% van de vrouwen.

In hoeverre het een probleem is dat meer mannen de website hebben bezocht, is afhankelijk van het feit of mannen andere wensen hebben met betrekking tot het landschap dan vrouwen. Is dit niet het geval, dan is het niet erg dat er meer mannen de website hebben ingevuld dan vrouwen. Op dit aspect wordt in paragraaf 2.9 verder ingegaan.

2.4 Leeftijd en representativiteit

De gemiddelde leeftijd van de website-bezoeker is 44 jaar. De leeftijd van 55 jaar komt het meest voor (N=318). In vergelijking met Nederland zijn kinderen en ouderen ondervertegenwoordigd, maar dit laatste kan verband houden met een toegang tot internet. Met name de groep bezoekers met middelbare leeftijd (46 tot en met 55 jaar) komt onder de website-bezoekers meer voor dan in Nederland.

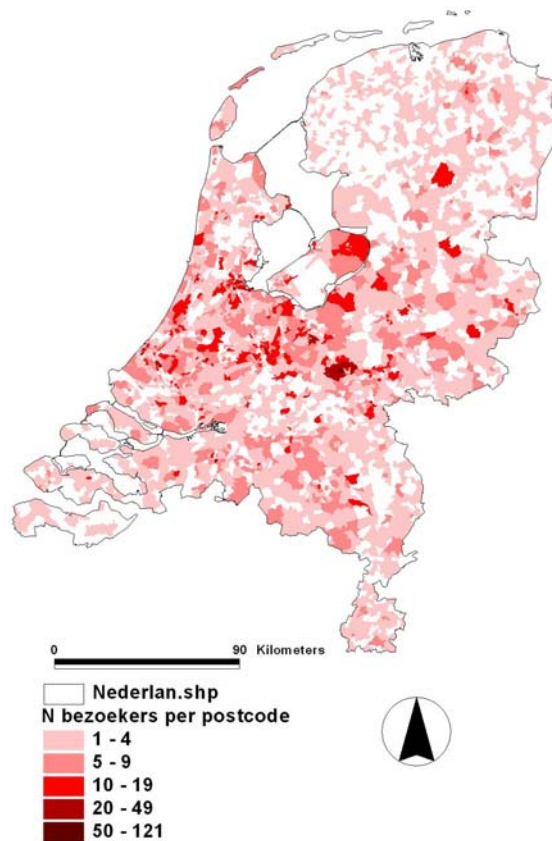
Tabel 2 Leeftijd (%) naar klasse

Leeftijdsklasse	Website	Nederland
6-15	1,8	13,2
16-25	11,5	12,9
26-35	17,1	15,0
36-45	22,0	17,2
46-55	24,3	15,1
56-65	17,3	12,3
66-75	5,0	8,0
76-110	1,1	6,2
Totaal (N)	10.473	15.091.822

De website wordt vooral gebruikt door een groep tussen de 26 en 65 jaar.

2.5 Postcode

Aan de bezoekers is ook de postcode van hun woonplaats gevraagd. Figuur 2 laat de spreiding zien over Nederland. Nederland is goed gedekt inzake spreiding van de woonplaats van de website-bezoeker. Er zijn relatief weinig regio's waar de website niet door een bewoner is gebruikt. Alleen de provincies Friesland en Zeeland zijn relatief ondervertegenwoordigd. Zeer opvallend is de grote concentratie van mensen afkomstig uit Wageningen en omgeving. Ongetwijfeld zijn dit de collega's van Alterra en andere DLO-onderzoeksinstituten en de Universiteit hiervan de oorzaak.



Figuur 2 Woonplaats van de website-bezoekers

2.6 Aantrekkelijkheid eigen woonomgeving

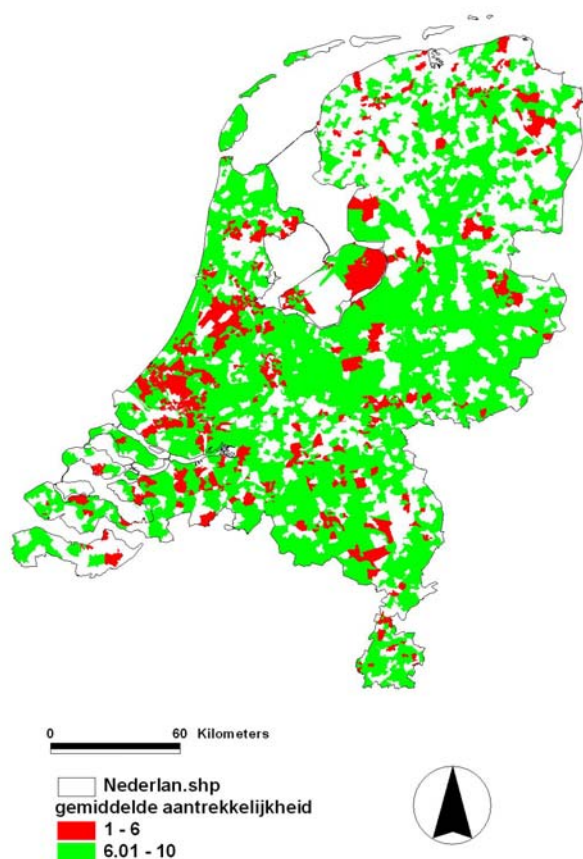
De bezoekers hebben ook aangegeven hoe aantrekkelijk ze het landschap direct rond hun woonplaats vinden.

Tabel 3 Rapportcijfer voor het landschap direct rond de eigen woonplaats

Rapportcijfer	Frequentie	Percentage
1	247	2.3
2	172	1.6
3	437	4.1
4	530	5.0
5	791	7.4
6	1341	12.6
7	3030	28.4
8	2858	26.8
9	663	6.2
10	590	5.5
Totaal	10659	100.0

De gemiddelde aantrekkelijkheid van het landschap rond hun eigen woonplaats is een 6,75. Dat is niet erg hoog vergeleken met andere onderzoeken. Een 7 wordt het meest gegeven (N=3030). Circa 1 op de 5 bezoekers (20%) geeft een onvoldoende (lager dan 6) aan de eigen woonomgeving. Hier is dus een beleidsinspanning nodig.

Figuur 3 laat zien dat deze gebieden vooral in het Westen van Nederland liggen.



Figuur 3 Gemiddelde aantrekkelijkheid van de eigen woonomgeving

2.7 Voorkeur landschappen

Op basis van de ingevulde wensen van de website-bezoeker kan een beeld gekregen worden hoe de gemiddelde Nederlander zijn of haar ideale landschap ziet en uit welke indicatoren dit moet bestaan. Tabel 3 geeft hiervan een overzicht. Zoals in veel andere onderzoeken komt ook nu het bos als meest favoriete naar voren. Circa 79% van de bezoekers wil in ieder geval een zekere hoeveelheid bos in zijn/haar favoriete landschap hebben. Dit komt overeen met het resultaat van een groot landelijk onderzoek uit 1999 (Reneman et al, 1999), ook wel bekend onder de titel

mensenwensen-onderzoek van operatie Boomhut¹. Ook heide-, zand- en duingebieden scoren hoog (gemiddeld 67%). Nederlanders houden van water, want rivieren, kanalen en plassen staan op de derde plaats (62%), gevolgd door natte natuurgebieden (54%) en de Noordzee en grote meren (45%).

Tabel 4 Gemiddelde voorkeur landschapstypen

Landschapstype	Wil het hebben	Absoluut niks	Maakt niet uit
Bos	79,3	3,9	16,8
Heide-zand & duingebied	67,5	5,5	27,0
Rivieren, kanalen, plas	61,8	7,8	30,4
Natte natuur	54,4	7,9	37,7
Zee & grote meren	44,9	9,6	45,5
Bewoning	37,3	13,0	49,7
Halfopen agrarisch	34,8	10,5	54,7
Open agrarisch	30,4	13,1	56,5
Kleinschalig agrarisch	28,0	12,6	59,4
Industrieterreinen	10,3	25,2	64,5

Industriegebieden worden gemiddeld het minst favoriet gevonden. Opvallend is het resultaat voor open agrarische en kleinschalige gebieden. Het aantal bezoekers dat absoluut geen open agrarisch gebied in hun ideale landschap wil hebben is ongeveer even groot als het aantal bezoekers dat niet van kleinschalig agrarische gebieden houdt. Met name dit laatste is in tegenspraak met uitkomsten van veel ander onderzoek. Zo wordt in het mensenwensen-onderzoek uit 1999 kleinschalig landschap hoger gewaardeerd. Ligt dit aan een verandering van preferenties of aan de onderzoeksopzet?

Overigens lijkt het verschil tussen ‘absoluut niks’ en ‘maakt niet uit’ niet goed te worden begrepen door de website-bezoekers. Was dit wel het geval geweest, dan waren de percentages bij ‘absoluut niks’ bij sommige landschapstypen ongetwijfeld hoger geweest.

Er komt een soortgelijk beeld naar voren wanneer gevraagd wordt naar de hoeveelheid van een type landschap in hun ideale gebied. In tabel 5 staan de gemiddelden van elk landschapstype. De gemiddelde Nederlander wil het liefst 32% bos hebben in zijn/haar ideale landschap. Maar er moet ook zee en meren aanwezig zijn (circa 20%). Het ideale landschap moet voorts 19% heide-, zand of duingebied hebben en 14% aan natte natuur. Daarnaast moet er nog voor 13% aan halfopen agrarisch gebied voorkomen.

Ook nu scoren industriegebieden (4%), open agrarisch gebied (12%) en kleinschalig agrarische gebied (12%) laag in vergelijking tot andere indicatoren, evenals bebouwing en rivieren, kanalen en plassen (12%).

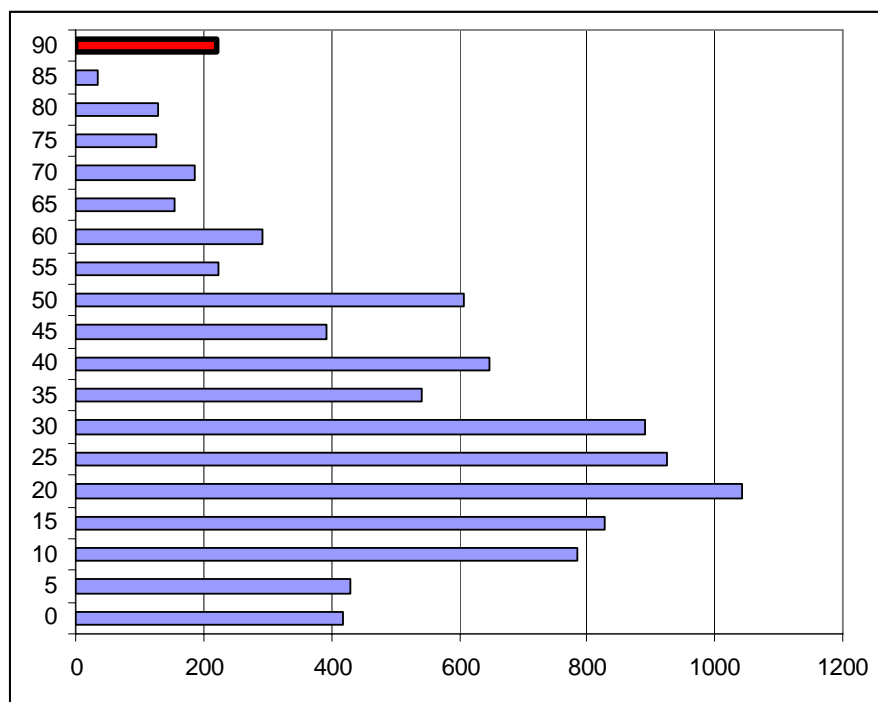
¹ De voorkeur was daar: 1 Bossen; 2 Zee, strand en duinen; 3 meren en plassen; 4 heuvellandschap; 5 heidevelden en zandverstuivingen; 6 parken; 7 kleinschalig landschap; 8 rivieren met uiterwaarden; 9 landgoederen; 10 grootschalig agrarisch

Tabel 5 Gewenste gemiddelde hoeveelheid (%) per landschapstype

Landschapstype	Gemiddeld (%)	Max. haalbaar (%)
Bos	32	90
Zee en grote meren	20	90
Heide-, zand en duingebied	19	40
Natte natuur	14	45
Halfopen agrarisch	13	90
Rivieren, kanalen, plas	12	20
Bebouwing	12	70
Kleinschalig agrarisch	12	75
Open agrarisch	12	80
Industriegebieden	4	65

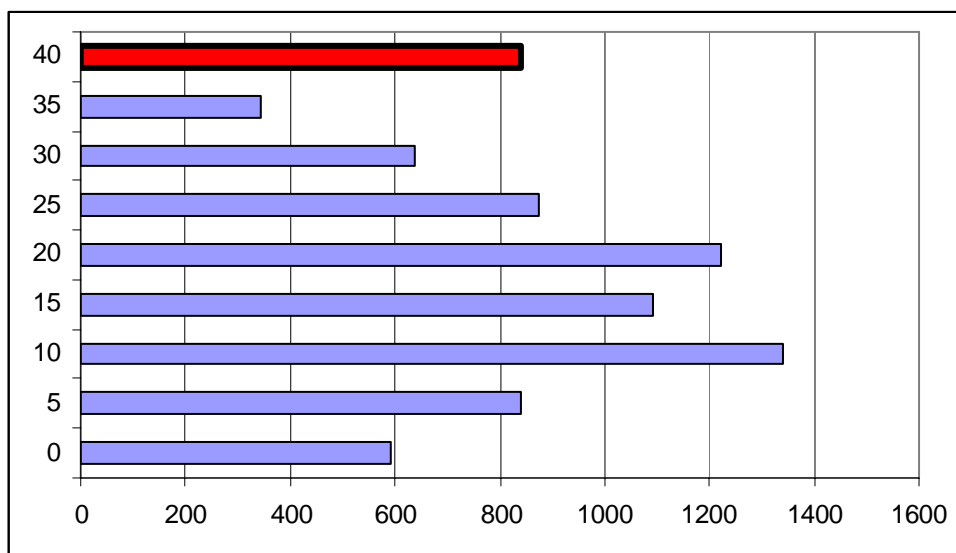
Bepaalde landschappen komen in Nederland niet veel voor. Binnen een straal van 5 km, is er in Nederland bijvoorbeeld nergens een gebied te vinden dat voor meer dan 90% uit bos bestaat. In Nederland is er niet meer dan 20% aan rivieren, kanalen en plassen aanwezig in een gebied met een straal van 5 km. De website-bezoeker kan dit dan ook niet invullen. In tabel 5 staat het maximum haalbare hoeveelheid aangegeven. Relatief gezien is de 12% voor rivieren, kanalen en plassen dan redelijk hoog.

Maar een gemiddelde Nederlander bestaat natuurlijk niet. Vandaar dat per landschapstype de spreiding in de gewenste hoeveelheid wordt gegeven. In onderstaande figuren is de, op dit moment maximum haalbare hoeveelheid in Nederland met een dikke rand en rode kleur aangegeven.



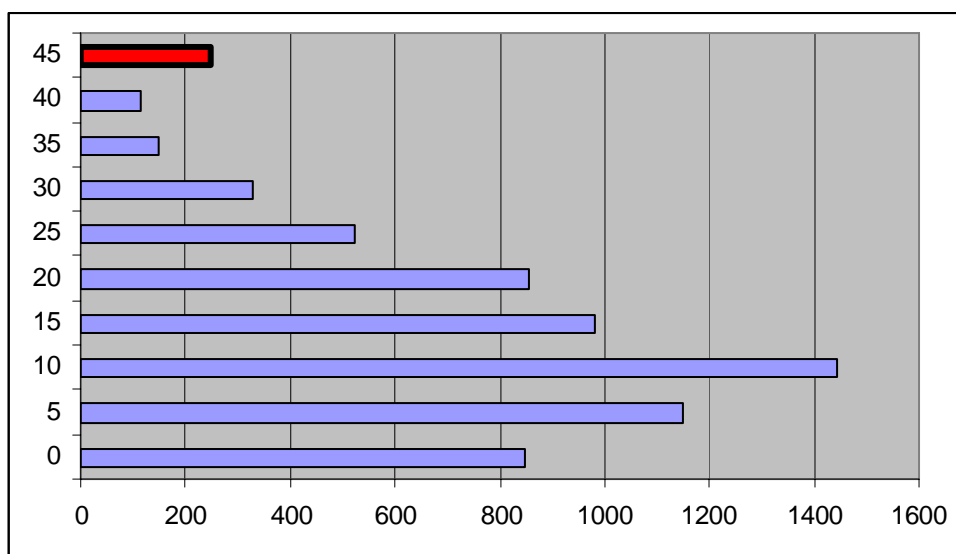
Figuur 4 Aantal mensen (N) dat een percentage **bos** wil hebben in het ideale landschap.

De meeste mensen (iets meer dan 1000) willen 20% bos in hun ideale landschap. Iets meer dan 200 mensen willen het in Nederland maximaal haalbare hoeveelheid bos. Er zijn echter relatief meer mensen die helemaal geen bos willen hebben (fig. 4).



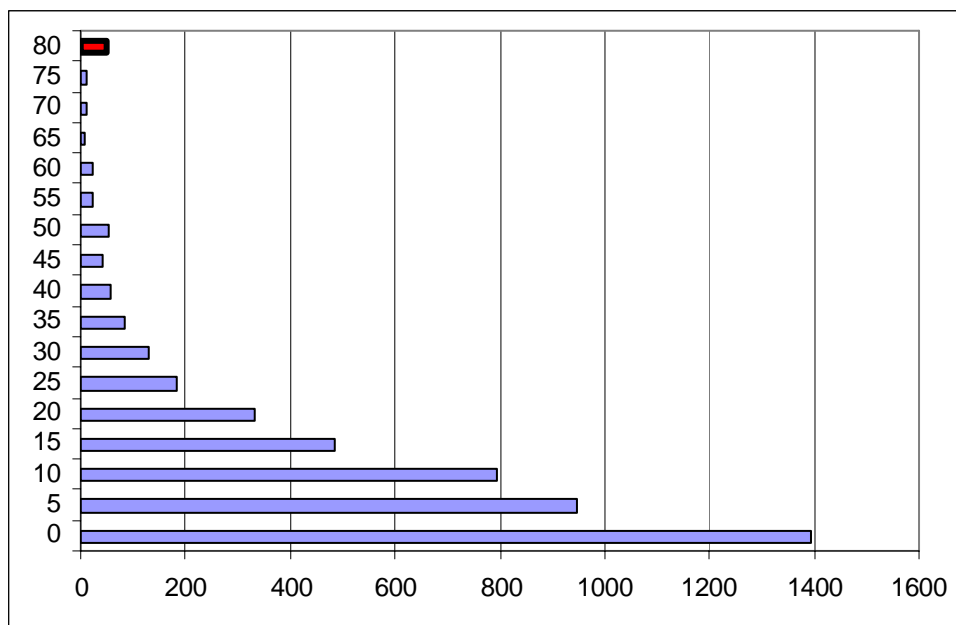
Figuur 5 Aantal mensen (N) dat een percentage heide-, zand- en duingebieden wil hebben in het ideale landschap.

De meeste mensen (iets meer dan 1300) willen 10% heide-, zand- en duingebieden in hun ideale landschap. Dit is een kwart van de maximaal beschikbare hoeveelheid. Iets meer dan 800 mensen willen het in Nederland maximaal haalbare hoeveelheid heide-, zand- en duingebieden (fig. 5).



Figuur 6 Aantal mensen (N) dat een percentage natte natuurgebieden wil hebben in het ideale landschap.

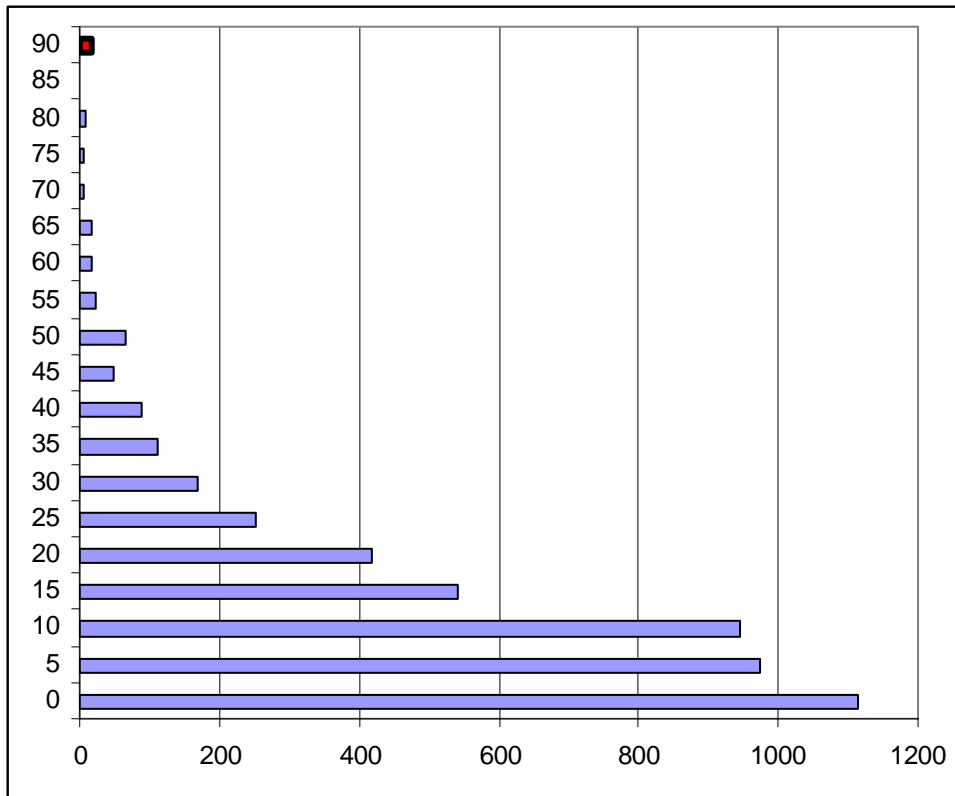
De meeste mensen (iets meer dan 1400) willen 10% natte natuurgebieden zoals moerassen, vennen en riet in hun ideale landschap. Iets meer dan 200 mensen willen het in Nederland maximaal haalbare hoeveelheid natte natuurgebied. Er zijn echter relatief meer mensen die helemaal geen natte natuurgebieden willen hebben (fig. 6).



Figuur 7 Aantal mensen (N) dat een percentage **open agrarische gebieden** wil hebben in het ideale landschap.

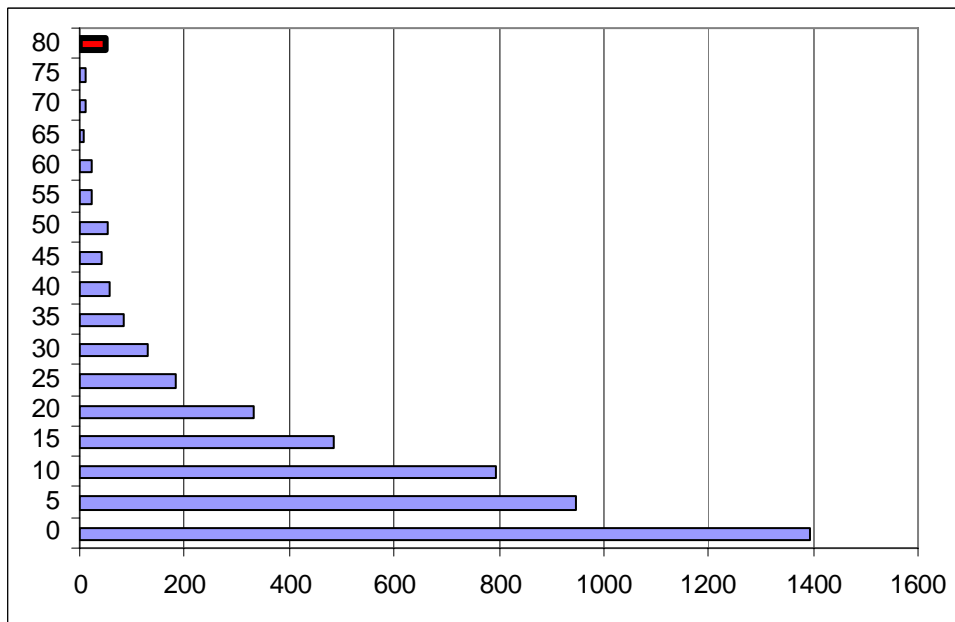
Bijna 1400 mensen hebben aangegeven geen open agrarisch gebied te willen hebben in hun favoriete landschap. Hoe meer het percentage van dit landschapstype wordt gekozen, hoe minder website-bezoekers er zijn. Een kleine groep mensen (50 in totaal) kiest voor een volledig open agrarisch gebied zoals dat in Nederland voorkomt als hun ideaal (fig. 7).

Eenzelfde beeld bestaat deels bij het halfopen agrarisch landschap (figuur 8). Alleen geeft daar bijna een even grote groep mensen aan toch een zekere mate van dit landschapstype te willen hebben. Bij dit type landschap zijn de extremen minder heftig.



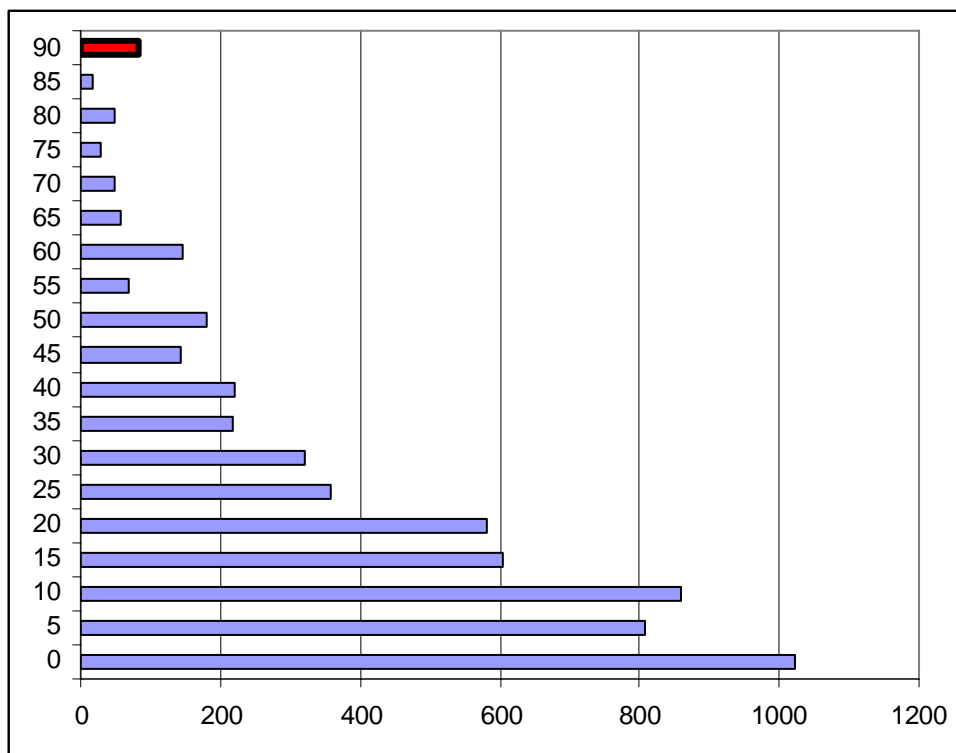
Figuur 8 Aantal mensen (N) dat een percentage **halfopen agrarische gebieden** wil hebben in het ideale landschap.

Wat voor het open agrarisch gebied geldt, geldt in feite ook voor het besloten agrarisch gebied (fig. 9).



Figuur 9 Aantal mensen (N) dat een percentage **besloten agrarische gebieden** wil hebben in het ideale landschap.

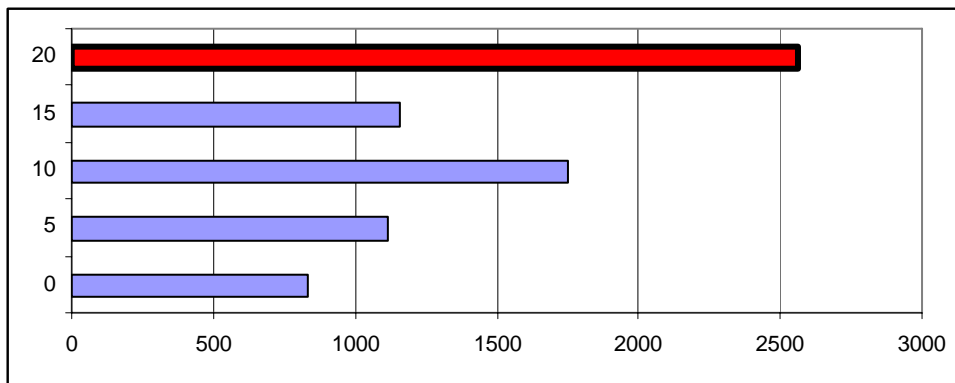
Ook nu kiezen de meeste mensen (bijna 1400) ervoor om in hun favoriete landschap geen kleinschalige landschappen op te nemen. Dit kan veroorzaakt worden doordat men al heeft aangegeven bos te willen hebben en/of halfopen agrarisch gebied. Het kan ook zijn, dat men de indeling in open-halfopen-besloten niet goed heeft begrepen, ondanks de uitleg onder de help-functie.



Figuur 10 Aantal mensen (N) dat een percentage **zee en grote meren** wil hebben in het ideale landschap.

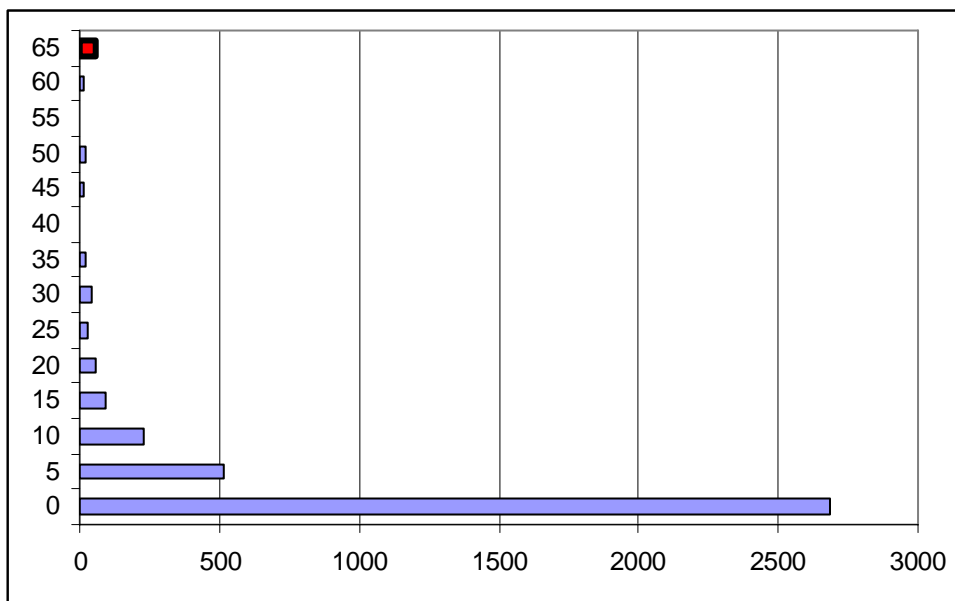
Circa 1000 mensen hebben aangegeven geen zee en grote meren te willen hebben in hun favoriete Nederlandse landschap (fig. 10). Hoewel de meeste Nederlanders dit hebben aangegeven, zijn er toch veel mensen die in enige mate dit type landschap wel hebben opgenomen.

Het 'kleine' water zoals rivieren, kanalen, beken en plassen mag rekenen op grote belangstelling van het Nederlands publiek (fig. 11). De meeste website-bezoekers willen de volledige hoeveelheid dat in Nederland beschikbaar is binnen 5 km. Ruim 2500 mensen geven dit aan. Een mogelijke verklaring zou echter ook kunnen zijn dat er bij dit type niet veel te kiezen valt. Er is uiteindelijk maar maximaal 20% beschikbaar. Desondanks is dit toch een opmerkelijk resultaat, ook omdat 'slechts' 30% 'maakt niet uit' heeft ingevuld (zie tabel 4).



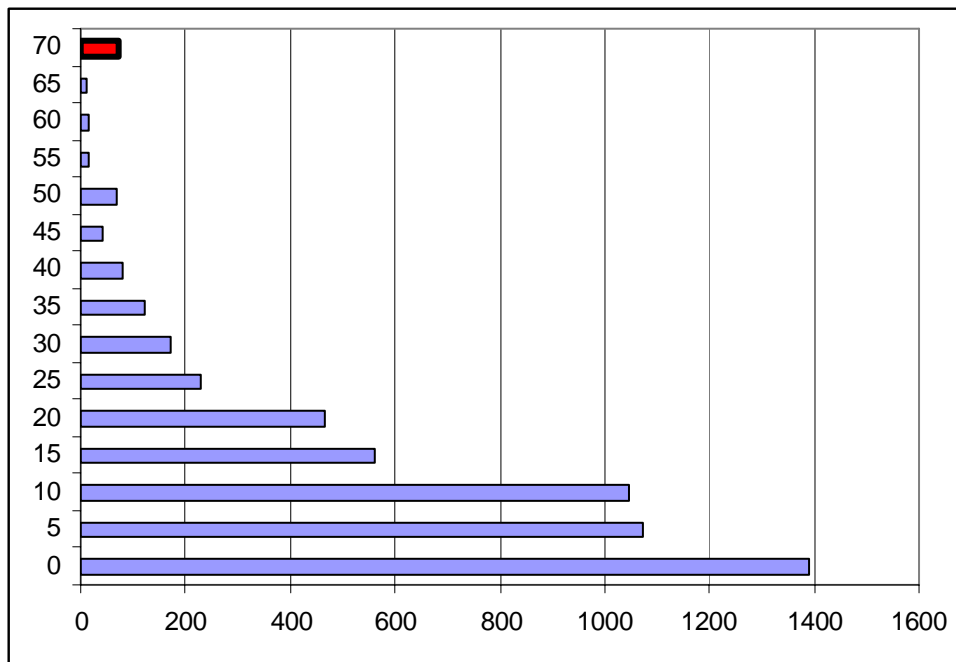
Figuur 11 Aantal mensen (N) dat een percentage **rivier, kanaal of plas** wil hebben in het ideale landschap.

Figuur 12 laat duidelijk zien dat de website-bezoekers geen industriegebieden wil hebben. Een ruime meerderheid (ruim 2500 mensen) geeft aan absoluut niks van dit landschapstype te willen hebben. Van alle landschapstypen is dit het type dat de meeste mensen niet willen. Het blijft gissen waarom (mogelijk omdat een dergelijk landschap ook werkgelegenheid schept) toch nog 56 personen voor de maximaal haalbare hoeveelheid gaat.



Figuur 12 Aantal mensen (N) dat een percentage **industriegebied** wil hebben in het ideale landschap.

Ten slotte het landschapstype bebouwing (fig. 13). Ook nu geven de meeste mensen (in totaal bijna 1400) aan geen bebouwing in hun ideale landschap te willen hebben. Maar relatief veel mensen geven toch een voorkeur aan een zekere mate van bebouwing. Sommige mensen hebben mogelijk het idee gehad van kleine dorpjes en stadjes.



Figuur 13 Aantal mensen (N) dat een percentage **bebouwing** wil hebben in het ideale landschap.

2.8 Voorkeur aanvullende kenmerken

Naast het landschap kunnen nog andere aanvullende kenmerken worden gekozen om een ideaal landschap te creëren. Naast ‘maakt niet uit’ kan men kiezen op een 100-punt schaal van ‘absoluut niks’ tot ‘heel veel’. Maar ook storende elementen kunnen afbreuk doen aan een landschap. En ook deze komen voor in Nederland. Het ontbreken van deze storende elementen kan een meerwaarde betekenen voor het landschap. Naast ‘maakt niet uit’ kan men kiezen op een 100-punt schaal van ‘niet storend’ tot ‘zeer storend’.

Tabel 6 laat zien dat tweederde van de website-bezoekers enige mate van reliëf en bezienswaardigheden wil hebben. Slechts 4% wil absoluut geen reliëf. Eveneens 4% wil absoluut geen bezienswaardigheden in de vorm van kastelen, oude boerderijen, terpen en ander cultuurhistorische elementen.

Tabel 6 Verdeling aanvullende elementen

Aanvullende kenmerken	Wil het hebben	Absoluut niks	Maakt niet uit
Reliëf	67,0	3,9	29,1
Bezienswaardigheden	66,9	4,3	28,8

De storende elementen in het landschap worden zeer herkend. Duidelijk laat tabel 7 zien dat 84% van de website-bezoekers het enige mate van storend vindt om geluid te horen van auto’s, treinen en/of vliegtuigen. Slechts 3% vindt het absoluut niet storend en 12% maakt het niet uit. Ook horizonvervuiling in de vorm van hoogbouw, windturbines en elektriciteitsmasten wordt door 80% als enige mate van storend gevonden. Circa 4% vindt dit niet en 17% maakt het niet uit. Drukke van

recreatieve fietsers is relatief het minst storend. Circa 64% vindt het enige mate van storend. Van de website-bezoekers vindt bijna 7% het absoluut niet storend en 29% maakt het niet uit.

Tabel 7 Verdeling storende elementen

Aanvullende kenmerken	Storend	Niet storend	Maakt niet uit
Geluid van auto, trein, vliegtuig	84,5	3,3	12,1
Horizonvervuiling	78,9	3,9	17,2
Drukte met recreatieve fietsers	63,8	6,6	29,5

Er komt een soortgelijk beeld naar voren wanneer gevraagd wordt naar de hoeveelheid van een aanvullend kenmerk in hun ideale gebied. In tabel 8 staan de gemiddelden van de aanvullende kenmerken.

Tabel 8 Gemiddelde aanvullende elementen

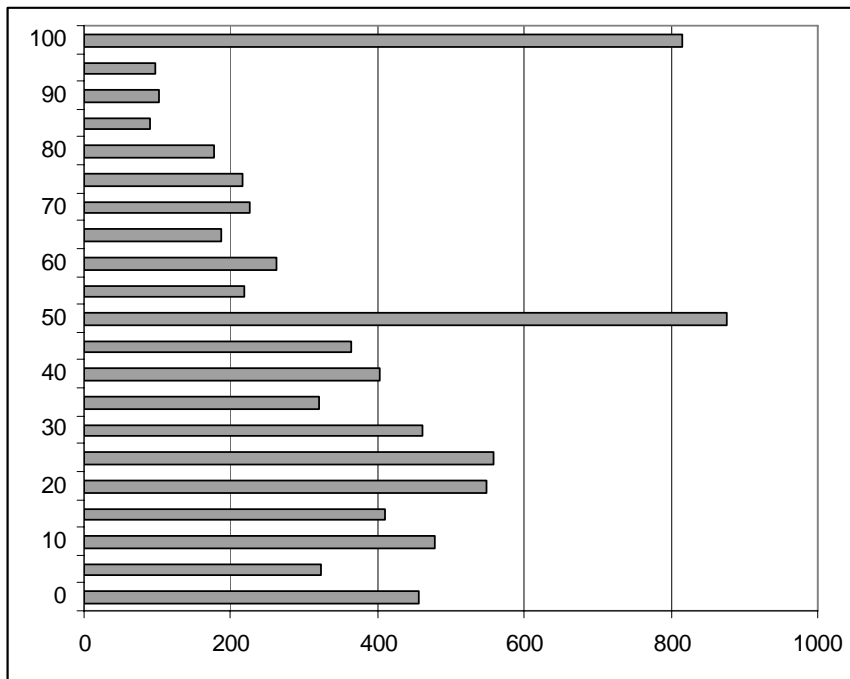
	Gemiddeld (%)
Bezienswaardigheden	44
Reliëf	41
Geluid	68
Horizonvervuiling	61
Drukte	40

Tabel 8 laat zien dat de website-bezoeker graag redelijk wat reliëf en bezienswaardigheden wil hebben in het favoriete landschap. Geluid en horizonvervuiling worden gemiddeld behoorlijk storend gevonden. Drukte wordt als een beetje storend bestempeld.

De spreiding over de 100-punt schaal zegt mogelijk meer dan een gemiddelde. De figuren 12 tot en met 16 laten deze spreiding zien. Daarbij is de keuze ‘maakt niet uit’ weggelaten.

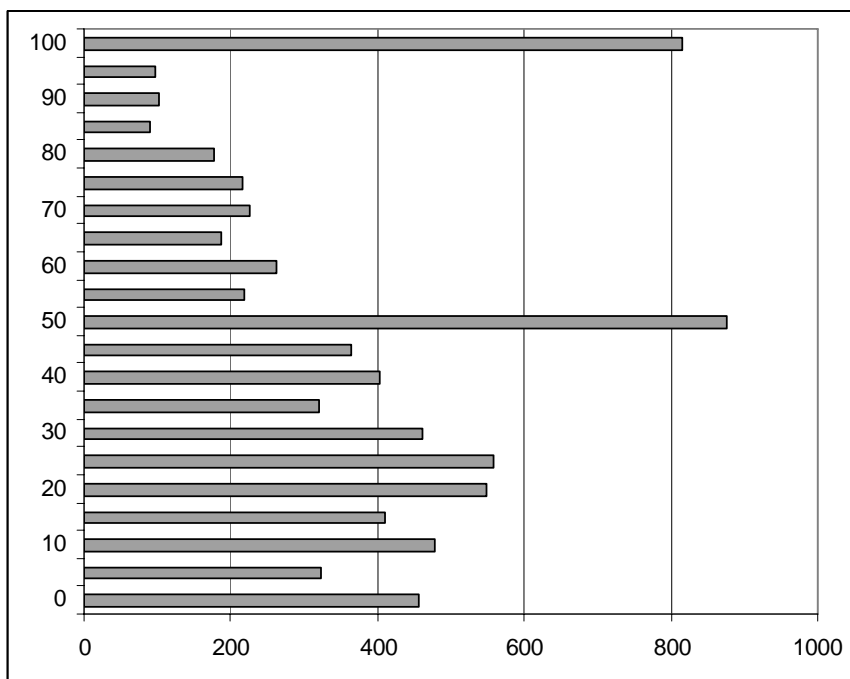
Figuur 14 laat zien dat de meeste mensen een gemiddelde hoeveelheid bezienswaardigheden wil hebben in het favoriete landschap. Bijna evenveel mensen willen zelfs zeer veel bezienswaardigheden hebben.

Figuur 15 geeft aan dat evenveel mensen zeer veel reliëf als gemiddelde hoeveelheid reliëf wil zien in het ideale landschap.



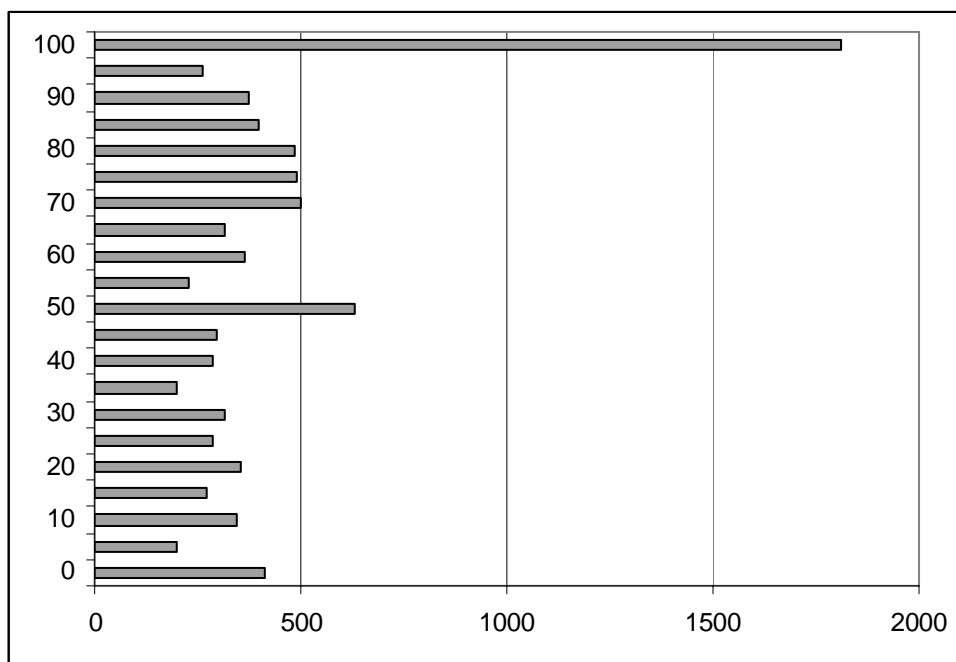
Figuur 14 Aantal mensen (N) op een schaal van geen (0) tot zeer veel (100) bezienswaardigheden wil hebben in het ideale landschap.

Uit figuur 14 blijkt dat er meer mensen tussen de 0 en 50 zitten als tussen de 50 en 100. Mogelijk laat men meespelen dat veel bezienswaardigheden tot veel drukte kan leiden.



Figuur 15 Aantal mensen (N) op een schaal van geen (0) tot zeer veel (100) **reliëf** wil hebben in het ideale landschap.

Uit figuur 15 blijkt dat in verhouding veel mensen niet al te veel reliëf willen hebben. Waarschijnlijk is men realistisch geweest bij het invullen, aangezien Nederland natuurlijk niet erg veel reliëf bezit.

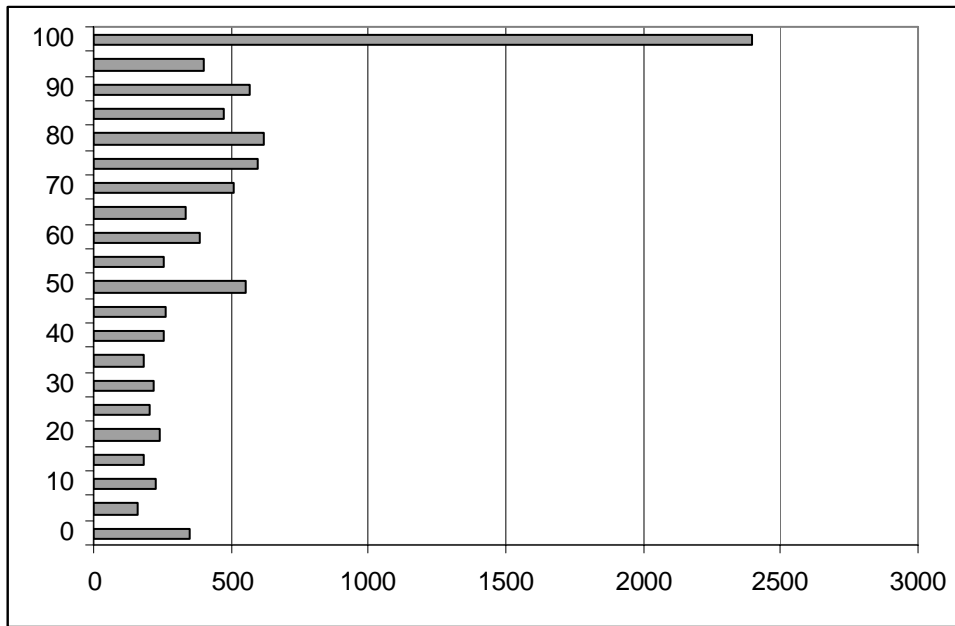


Figuur 16 Aantal mensen (N) dat **horizonvervuiling** op een schaal van niet (0) tot zeer storend (100) vindt in het ideale landschap.

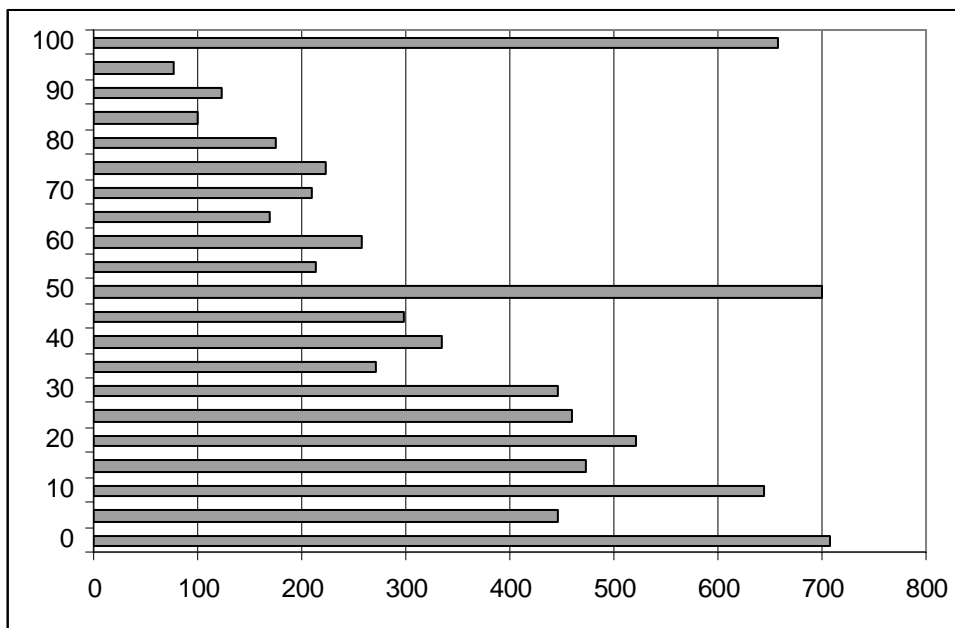
Duidelijk blijkt dat de meeste website-bezoekers horizonvervuiling als zeer storend ervaren in hun ideale landschap (figuur 16). Een beperkt aantal mensen zegt het niet storend te vinden.

Bijna 2500 mensen hebben aangegeven geluid van auto's, treinen en/of vliegtuigen zeer storend te vinden in hun ideale landschap (fig. 17). Wanneer de mensen die hier 'maakt niet uit' hebben ingevuld, niet worden meegenomen, dan heeft 25% van de website-bezoekers deze mening. Met de 'maakt niet uit-mensen' is dit nog altijd 22,5%. Dit is een heel duidelijk signaal.

De spreiding in de mate van storendheid van drukte door recreatieve fietsers is groter (fig. 18). De meeste bezoekers vinden het niet storend. Bijna evenveel vindt het gemiddeld storend. Een derde grote groep zijn de mensen die het zeer storend vinden en een vierde grote groep vindt drukte een klein beetje storend.



Figuur 17 Aantal mensen (N) dat **geluid** op een schaal van niet (0) tot zeer storend (100) vindt in het ideale landschap.



Figuur 18 Aantal mensen (N) dat **drukke** op een schaal van niet (0) tot zeer storend (100) vindt in het ideale landschap.

2.9 Representativiteit

Omdat er zo veel mannen hebben meegedaan met de website, is het belangrijk te weten of dit verschil maakt in de voorkeuren ten opzichte van de vrouwen. Daarvoor is gekeken naar de correlatie tussen geslacht en de gemiddelde voorkeuren voor een hoeveelheid van een indicator. Daarbij is als grens gesteld dat het verschil tussen de seksen minimaal 5% moet zijn om maatschappelijk relevant te zijn. Hoewel een aantal indicatoren statistisch duidelijk significant zijn, levert de gemiddelde voorkeuren nergens een verschil van 5% op. Het grootste verschil is slechts 2,5%. Vrouwen willen 22% aan zee en grote meren in hun ideale landschap en mannen 19,5%. Hieruit kan geconcludeerd worden dat de grote meerderheid aan mannen niet tot een wezenlijk verschil in voorkeuren leidt. Het is dus niet erg dat er meer mannen de website hebben bezocht.

Ook leeftijd kan van invloed zijn op de representativiteit. Als eis wordt gesteld dat de P-waarde minimaal 0.3 moet zijn. Dit wordt nergens gehaald, dus ook hier kan gesteld worden dat leeftijd geen wezenlijke invloed heeft op de voorkeuren in hoeveelheid van de indicatoren.

3 Weging van de indicatoren

3.1 Inleiding

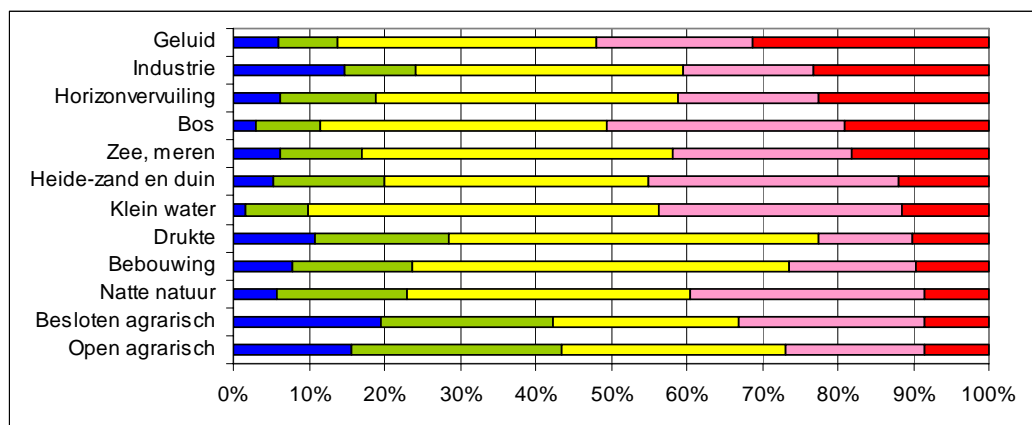
Naast het aangeven van de hoeveelheid, kunnen de website-bezoekers ook nog aangeven of ze bepaalde indicatoren zwaarder willen laten meewegen. Dit geeft het relatieve belang aan van de indicatoren. Er wordt niet om een weging gevraagd indien ‘maakt niet uit’ gekozen is. Dit hoofdstuk is dus gebaseerd op de mening van bezoekers die in ieder geval een getal (0 of meer) hebben ingevuld bij de indicatoren.

3.2 Resultaten van de weging

Tabel 9 Verdeling (%) van de weging

	Zeer licht	licht	gemiddeld	Zwaar	Zeer zwaar
Bos	3.0	8.6	37.9	31.5	19.1
Heide-zand en duin	5.3	14.7	35.0	33.1	11.9
Natte natuur	5.7	17.3	37.5	30.9	8.6
Open agrarisch	15.7	27.8	29.5	18.4	8.6
Halfopen agrarisch	12.2	26.3	29.7	25.1	6.7
Besloten agrarisch	19.5	22.9	24.5	24.5	8.6
Zee, meren	6.1	10.9	41.1	23.7	18.2
Klein water	1.7	8.3	46.4	32.2	11.5
Industrie	14.7	9.4	35.5	17.1	23.3
Bebouwing	7.8	15.9	50.0	16.8	9.6
Bezienswaardigheden	8.0	20.8	48.9	15.6	6.8
Reliëf	5.9	18.1	49.9	19.3	6.9
Horizonvervuiling	6.3	12.6	40.1	18.6	22.5
Geluid	6.0	7.8	34.2	20.7	31.3
Drukte	10.7	17.7	48.9	12.6	10.0

De weging lijkt niet erg gebruikt te zijn; het gemiddelde scoort overal het hoogst (tabel 9). Desondanks geeft het wel een verhouding weer zoals figuur 19 laat zien.



Figuur 19 Verdeling (%) van de zwaarte van de indicatoren

Het blijkt dat een meerderheid van de website-bezoekers (52%) de indicator geluid zwaarder laten meewegen dan gemiddeld. Dit geldt ook voor bos. Ook heide-, zand- en duingebieden, rivieren, beken, kanalen en plassen (klein water), zee en grote meren, horizonvervuiling, industrie en natte natuur tellen relatief zwaar. De bezoekers laten open agrarisch gebied, kleinschalig landschap en drukte relatief minder zwaar meewegen.

Tabel 10 laat het resultaat zien indien naar het onderlinge relatieve belang van de indicatoren wordt gekeken. Opvallend is dat er twee 'bedreigingen' in de top 3 staan. Het belangrijkste vinden de website-bezoekers dat er geen geluidsoverlast is in hun ideale landschap. Het belang van het ontbreken van geluidbelasting buiten de woon- of werkplek is hiermee wederom aangetoond. Dit komt overeen met de strekking van een advies van de Gezondheidsraad, dat onlangs aan de staatssecretaris van VROM op 4 juli is aangeboden (Gezondheidsraad, 2006).

Tabel 10 Relatieve belang (gemiddelde) van de indicatoren

	Gemiddeld (%)
Geluid	3,62
Bos	3,49
Horizonvervuiling	3,39
Klein water	3,32
Heide-zand en duin	3,28
Zee, meren	3,23
Natte natuur	3,15
Industrie	3,13
Bezienswaardigheden	3,05
Reliëf	3,05
Bebouwing	3,02
Drukke	3,00
Halfopen agrarisch	2,95
Besloten agrarisch	2,95
Open agrarisch	2,94

Daarnaast speelt horizonvervuiling een duidelijke rol als bedreiger van de kwaliteit van het landschap. Ook het relatieve belang van bos komt duidelijk naar voren. Het agrarisch gebied is relatief gezien minder van belang.

4 De mooiste en lelijkste gebieden van Nederland

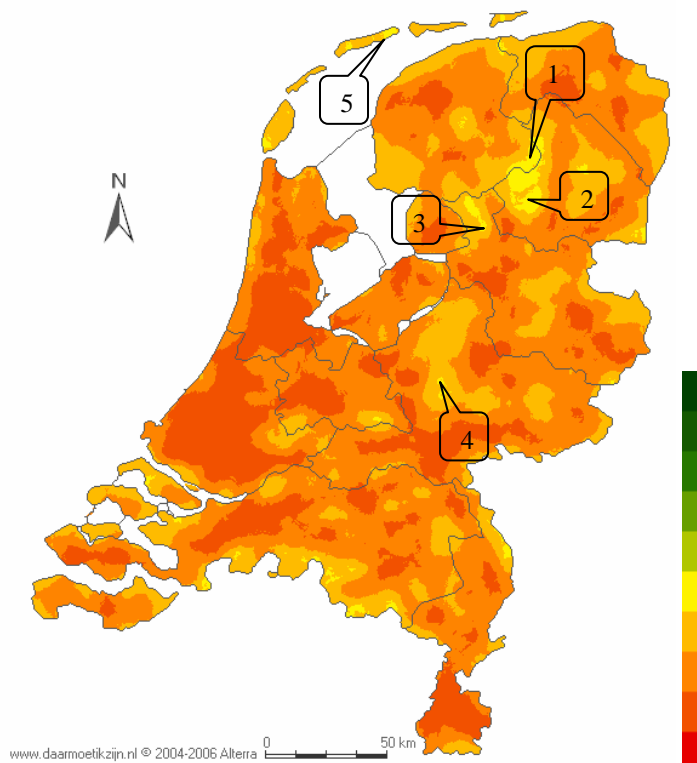
4.1 Inleiding

Op basis van de ingevulde wensen kan een kaartje voor heel Nederland gemaakt worden. Daarbij zijn alle 10.659 kaartjes over elkaar gelegd en vervolgens gemiddeld. Dit hoofdstuk gaat in op het resultaat.

4.2 Top 5 gebieden

Figuur 20 laat zien in hoeverre Nederland kan voldoen aan het gemiddelde ideale landschap. In eerste instantie lijkt Nederland daar niet erg aan te voldoen. Dat was ook te verwachten, want anders heb je geen ideaal meer. Het kaartje wil niet zeggen dat Nederlanders hun landschap niet mooi vinden. De gemiddelde aantrekkelijkheid is namelijk een 6,75 (zie paragraaf 2.6). Maar er kan nog wel wat verbeterd worden om het een meer ideaal landschap te maken. Wat ook mee speelt is dat de website-bezoekers veel indicatoren hebben gebruikt bij het invullen. Dit betekent een hoge mate van afwisseling. Het ideale gebied moet dan van alles wat hebben binnen een straal van 5 km. Dit komt in Nederland niet veel voor.

Met deze relativeringen zijn er toch gebieden aan te wijzen die relatief goed scoren. Figuur 20 geeft dit aan waarbij hoe groener, hoe beter en hoe roder, hoe slechter.



Figuur 20 De mate waarin Nederland aan het gemiddelde ideaal voldoet

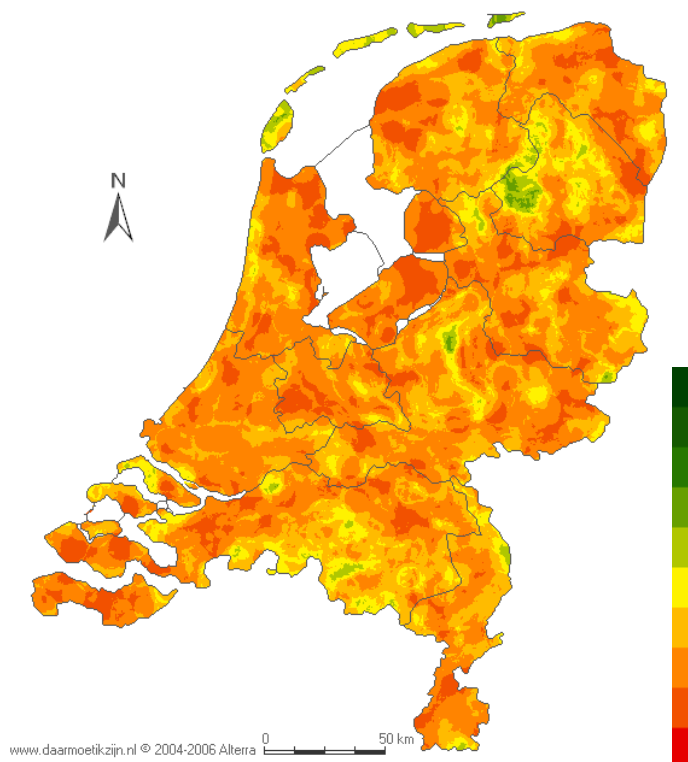
De top 5 van gebieden die relatief goed scoren zijn:

- 1 Rond Appelscha
- 2 Rond Dwingerloo
- 3 De Weerribben
- 4 Rond de Harskamp op de Veluwe
- 5 Terschelling

Veel minder goed scoren de gebieden:

- 1 Rond Amsterdam
- 2 Zuidelijk deel van Het Groene Hart
- 3 Rond Leeuwarden
- 4 Rond Sittard-Geleen
- 5 KAN-gebied

Naast een kaartje gebaseerd op alle kaartjes, kan ook een kaartje gemaakt worden op basis van de hoeveelheid die het meest door de bezoekers is ingevuld. Uit Hoofdstuk 2 is bekend dat de meeste bezoekers 20% bos wil, 20% klein water, 10% heide-, zand- en duingebied en 10% natte natuur. Men wil een gemiddelde hoeveelheid bezienswaardigheden en zeer veel reliëf. De meeste bezoekers storen zich erg sterk aan horizonvervuiling en geluid, maar niet aan drukte. De meeste website-bezoekers vinden de overige indicatoren niet van belang. Ook maken de meeste geen gebruik van een wegging. Het kaartje dat dan verschijnt, staat op figuur 21.



Figuur 21 Kaartje op basis van de meest ingevulde hoeveelheid (modus)

Het kaartje wordt duidelijk positiever en er kleuren nu zelfs gebieden groen. Opnieuw komt het gebied op de grens tussen Drenthe en Friesland er goed uit. Blijkbaar ligt hier veel verschillende typen landschappen dicht bij elkaar. De Waddeneilanden komen nu ook goed uit de bus, evenals delen van Noord-Brabant en op de Veluwe.

Minder scoren de gebieden rond Franeker, Linschoten, Middelburg, Ter Apel en de IJsselmeerpolders.

4.3 Gemaakte opmerkingen over landschap

In totaal zijn er 235 spontane opmerkingen opgeschreven. De meeste daarvan (38%) zijn complimenten voor de website en het initiatief. Slechts 7 personen reageren negatief op de website. Circa 12% van de bezoekers geven verbeteringen aan met betrekking tot de website. Overige opmerkingen werden door 22% van de bezoekers gemaakt. In totaal hebben 58 mensen (25%) spontaan opmerkingen gemaakt die met het landschap te maken hebben. In bijlage 2 staan deze vermeld. De opmerkingen zijn te verdelen in opmerkingen over het mooie landschap wat ze kennen of waar ze wonen. Maar ook geven mensen uiting over hun bezorgdheid doordat ze allerlei voor hen negatieve ontwikkelingen zien. Dit heeft vooral te maken met het bouwen van woningen, infrastructuur en industrieterreinen, horizonvervuiling en geluidsbelasting. Daarnaast zijn er veel opmerkingen over het landschap wat ze graag willen hebben of van houden. Ten slotte zijn er opmerkingen die gaan over tekorten. Met name tekorten die mensen ervaren met betrekking tot bos en natuur, waterrecreatie en toegankelijkheid.

Ongeveer 2330 mensen hebben e-mail achtergelaten om mee te doen aan vervolgonderzoeken over landschap en recreatie.

5 Conclusies en aanbevelingen

5.1 Conclusies

Met behulp van de website www.daarmoetikzijn.nl is het goed mogelijk een beeld te krijgen van de wensen van de Nederlanders over hun voorkeuren voor typen landschappen en aanvullende kenmerken op een grove manier. Ook is het goed mogelijk om inzicht te krijgen hoe Nederland op deze voorkeuren scoort. De website is daarmee een hulpmiddel om inzicht te krijgen in de kwaliteit van het landschap en hoe deze kwaliteit te verbeteren. Daarbij moet vooral gedacht worden aan het aanleggen van meer bos, het tegengaan van geluidsbelasting en horizonvervuiling in het landschap. Met name dit laatste kan verrommelend werken. Ook het inbrengen van waterelementen zal de kwaliteit van het landschap verhogen evenals het invoeren van natte natuur.

Nederland scoort nog niet goed op deze voorkeuren en verdient daarmee een kwaliteitsagenda. Het wil echter niet zeggen dat Nederland niet mooi gevonden wordt. Het landschap in de directe woonplaats wordt met een kleine 7 gewaardeerd. Toch geeft circa 1 op de 5 bezoekers (20%) een onvoldoende (lager dan 6) aan het landschap rond de eigen woonplaats. Hier is dus een beleidsinspanning nodig. Deze minder hoog gewaardeerde gebieden liggen vooral in het Westen van Nederland.

Opmerkelijk is de score van kleinschalige landschappen. In veel andere onderzoeken wordt dit type hoger gewaardeerd dan uit deze website komt. Is dit een verandering van preferenties of ligt dit aan de opzet van de website in drie typen agrarische gebieden.

De website is vooral een ‘mannending’ en wordt vooral gebruikt door een groep tussen de 26 en 65 jaar. Geslacht en leeftijd hebben echter geen invloed op de voorkeuren. Nederland is goed gedekt inzake spreiding van de woonplaats van de website-bezoeker. Er zijn relatief weinig regio’s waar de website niet door een bewoner is gebruikt.

De indruk bestaat dat de website doelgroepen bereikt die met traditionele methoden niet of nauwelijks bereikt worden. Deze indruk wordt gevoed door de links van sommige websites (jeugd, computerhobbyclubs, weblogs) naar de website. Dit verhoogt de representativiteit. Daartegenover staat dat mensen boven de 65 jaar minder de website bezocht hebben. Bij meer traditionele methoden worden deze doelgroepen meestal wel bereikt.

5.2 Aanbevelingen

Gezien de resultaten kan de aanbeveling worden gegeven om door te gaan met de website. Door nog meer bezoekers te genereren, ontstaan er mogelijkheden om

regionale uitsplitsingen te maken. Tevens kan bij een langdurig in de lucht houden van de website, de website een belangrijke rol spelen bij het monitoren van de wensen ten aanzien van de kwaliteit van het landschap. Door telkens ook te vragen naar de aantrekkelijkheid van het landschap rond de directe woonplaats kunnen de effecten van beleidsinspanningen gevolgd worden.

Twee zaken zijn hierbij van groot belang. De website moet een groot publiek weten te trekken. De belangstelling is door de vele publiciteit groot (geweest), maar voor de lange termijn zal de website nog meer informatie aan de gebruiker moeten bieden, zodat hij/zij daadwerkelijk op stap kan gaan in het favoriete landschap en daardoor vaker de website zal bezoeken en er mondelinge reclame voor gaat maken. Om meer informatie te kunnen verschaffen dienen er financiële middelen te worden gegeven om deze informatie te vergaren en te integreren in de website. Te denken valt aan locaties van VVV's of wandel- en fietsroutes of logiesaccommodaties. Om meer publiek te trekken kan ook gedacht worden om de website te 'linken' aan andere websites met een groot bezoek. Soms vragen deze websites hiervoor een bepaald bedrag. Een aanbeveling is om hier serieus over te denken. Een dergelijk bedrag weegt meestal niet op tegen vaak dure traditionele onderzoeksmethoden en kan een groot bezoek genereren.

Een tweede zaak is het verbeteren van de website. De resultaten hebben deels te maken met de opzet van de website. Na een maand is als proef de volgorde van de indicatoren veranderd en dit had direct een statistisch significant effect op de voorkeuren. Mensen blijken de 100% te verdelen over de volgorde waarin de indicatoren staan. Een indicator die onderaan staat, krijgt dus weinig percentages omdat de 100% al vergeven is. Een aanbeveling luidt dan ook om de volgorde van de indicatoren dynamisch te maken, zodat elke keer een andere volgorde ontstaat.

Een belangrijke aanbeveling is ook om het verschil tussen 'maakt niet uit' en 'absoluut niks' duidelijker te maken. Dit kan gebeuren door de bezoeker een referentiekader te geven. De beste referentie is de eigen woonplaats. Gedacht kan worden om de bezoeker eerst te vragen naar de postcode van zijn/haar woonplaats of een andere plaats dat hij/zij mooi vindt. De schuifjes worden dan direct neergezet zoals het landschap rond 5 km van de centroïde van de postcode daadwerkelijk is. De schuifjes staan dus bij het begin nooit op 'maakt niet uit'. De bezoeker kan vervolgens een kaartje maken om te kijken of er nog meer gebieden zijn in Nederland zoals zijn eigen gebied of hij/zij kan de schuifjes verzetten al naar gelang de voorkeuren. Dit levert een duidelijk referentiekader op en er kan tevens een sterke relatie gelegd worden met het aantrekkelijkheidsoordeel.

Literatuur

CBS, 2005. Onderzoek ICT-gebruik bij personen. CBS-Statline.

Gezondheidsraad, 2006. Stille gebieden en gezondheid. Den Haag: Gezondheidsraad; publicatie nr 2006/12

Reneman, D.D., M. Visser, E. Edelmann en B. Mors, 1999. Mensenwensen; De wensen van Nederlanders ten aanzien van natuur en groen in de leefomgeving. Reeks Operatie Boomhut nummer 6. Intomart, Hilversum, Ministerie van Landbouw, Natuurbeheer en Visserij, Den Haag.

Bijlage 1 Bloemlezing opmerkingen

Opmerkingen met betrekking tot het landschap:

- Zowel de flora als de Fauna staan hoog op mijn lijstje
- Zee en strand en duinlandschappen zijn mijn favorieten, daarnaast houd ik van kunst en cultuur.
- Wij zijn graag in de natuur, dat houdt in, bossen, bergen, meren, kleine zeeën
- we hebben veel te weinig bos in Nederland.
- waar ik woont is het ontzettend druk rijnmont gebied
- Voor mij is er verschil in landschap waar ik nu woon en landschap waar ik ben opgegroeid (en nog vaak kom - en wat veel mooier is..)
- veel gemeenten geven project ontwikkelaars te veel ruimte waardoor open landschap verdwijnt breek verplicht het oude af en bouw er dan opnieuw
- succes maar of het helpt al deze commissies? Er zijn al zoveel van.
- 'Recreatieve doeleinden niet als hoogste doel beogen. Landschap zoveel mogelijk houden als prettig om in te vertoeven.
- Niet laten vervuilen door hordes mensen.'
- Peizermaden zijn erg mooi als je van veel groen en ruimte houdt.
- ons landschap is heel mooi
- Nijmegen is mooi gelegen, met alle natuur om zich heen. Deze moet goed bewaard worden.
- Nederland slibt veel te snel dicht. Er is te weinig aandacht voor natuur en milieu. Er wordt te veel gebouwd; ik denk dat er over een paar jaar heel veel huizen en gebouwen leeg staan terwijl er steeds meer natuur verdwijnt voor nieuwbouw. Huizenprijs mo
- Momenteel woon ik tussen een rijksweg en provinciale weg in. De vliegtuigen mogen laag overvliegen en de tractoren maken ook ontzettend veel lawaai en rijden veel te hard.
- Mijn mooiste landschap is een landschap dat vooral wordt bepaald door de geomorfologie en door ecologisch duurzaam agrarisch grondgebruik. Mijn mooiste landschap in Nederland wordt daarom vooral gekenmerkt door diversiteit.
- Mijn ideale landschap is. Een mooie woonboerderij met een groot stuk grond. De burens moeten niet al te dicht bij mij wonen. Tevens zou het prettig zijn, als er ook bosserij in de buurt zou zijn. Voor het wandelen met de honden.
- 'Meer waterrecreatiemogelijkheden in Twente zou mooi zijn. Kanaal Almelo-Nordorn. Creatie waterplassen aansluitend aan kanaal etc.
- Twente heeft al veel groen. Nog meer waterrecreatie erbij en Twente wordt aantrekkelijker voor bewoners en tourist.
- meer natuur en terugdringen van industriële- en vinexomgeving daar wil ik wel aan meewerken
- Beste aan Rijk van Nijmegen is de diversiteit in het landschap in de regio. Uiteenlopend van rivieren landschap (Druten/Beuningen), heuvel landschap (stuwwal/Beek/Berg&Dal), vennen landschap (Overasselt/Wychen), polder landschap (Ooij)

- Je zou van Natuurresevaat 'De Berken' + 'De Dennendijkse Bossen + (Vlierdense Bossen?) en de liesselse bossen een aaneengesloten natuurpark kunnen maken (met recreatieve mogelijkheden) en zou als ecologische verbinding tussen de stippelberg(bakel)
- Ik zou meer waterrecreatie in mijn omgeving willen zien
- ik woon inmiddels in Duitsland, vanwege de hang naar meer groen.
- Ik woon in Woerden -West aan de polder waar ze industrie en woningen willen bouwen, ik weet zeker dat de meeste inwoners van Woerden(ik)en van andere plaatsen dat niet willen. Het is gewoon DIEP TRIEST, overal staan panden leeg, laten ze die dan benutten
- Ik woon in Leeuwarden, maar het landelijke van net buiten de stad is fantastisch. Het "oude leven" van het platteland geeft me een gelukkig gevoel.
- Ik woon 200 meter van het strand vandaan en 50 meter van de duinen. Idealer kan haast niet.
- "ik wil geen industrie maar hele mooie landschappen met veel weide's en bossen duinen en zee zou nog leuker zijn. maar niet in friesland graag"
- Ik verlang naar mijn droomplek maar heb he nog niet gevonden
- "ik moet verhuizen, wijken voor de aanleg van een weg...en ik weet niet waar naar toe...."
- "Ik kom hierop door een artikel in Trouw van 18-02-2006. ik wil er aan meewerken om de verstedelijking tegen te gaan.
- Ik houd van veel natuur
- ik hou van een rustige omgeving. ver van toerisme. Maar wel heel graag bij of op het water.
- Ik hou van bossen
- Ik ben mij ervan bewust dat het door mij gekozen landschap slechts een denkbeelding ideaal kan zijn.... een utopie...
- "Ik ben heel benieuwd naar de visuele kwaliteit van het landschap; niet alleen in de geo-cartografische aspecten.
- De samenhang, de idylle en de bedreigingen daarvan, dat zijn de kwaliteitsbeïnvloeders."
- De directe woonomgeving (straal 0-3 km) is niet zo geweldig, maar verderop ligt het rivierengebied, dat wel aantrekkelijk is."
- Ik ben een milieu man. (Milieu ambtenaar geweest) en voel mij er erg met het milieu betrokken
- ik ben een liefhebber van de natuur , ik mag graag mij daar in begeven ,ik geniet met volle teugen, het is zonde dat de mensen er zoveel aan vernielen, maar zegt men er wat van, dan krijgt men een grote mond , of je wordt zelf aangepakt, en daar pas ik
- Ik ben aangewezen op een scooter buitenshuis maar ik kon ermee in de bossen, heuveltjes af en aan enz. waneer er niet halfewege een hek of andere hindernis voorkomt
- hou van mooei beekjes en boswegetjes
- Het Vechtdal vind ik erg mooi
- Het plaatsen van de vele lantaarnpalen, verlichtingen van reclame e.d., ook bij particuliere huizen waarbij de hele nacht buitenverlichting brandt, vind ik waar wij

wonen (op de Veluwe) een doorn in mijn oog. Nachtvogels hoor je steeds minder. Sterrenhem

- het meest storend is de Betuwelijn
- het landschap is mooi, maar je hoort overal de A12
- het irriteert me dat in mijn omgeving (midden-delfland) in groene ruimtes steeds meer bomen worden gepland terwijl daar juist openheid en moerasgebied/natte weide belangrijke kenmerken zijn. Bovendien worden veel dezelfde bomen geplant en allemaal netjes
- Het cijfer 7 voor mijn eigen woonomgeving geef ik in relatie tot de rest van de Randstad. De reden om hier te wonen is uiteraard ook een economische, maar het is zo wel zo landelijk als voor ons bereikbaar was.
- groen en heide, licht glooiend, Apeldoorns kanaal, bezienswaardigheden in Apeldoorn en Arnhem
- graag zo rustig mogelijk recreëren.
- Goed initiatief. Hier in Westfriesland (NH) moet er nog veel gebeuren...
- er zouden wat minder huizen gebouwd moeten worden, en wat meer ggroen aan planting
- Er zou in Nederland veel meer bos moeten worden aangeplant, ook om de luchtvervuiling weg te vangen.(kooldioxide)
- “een bosrijk omgeving moet blijven altijd waar je heerlijk kunt met je hond mag wandelen”
- door stukje van tjs vd boomen in NRCH kwam ik op uw site. in ons land is de ruimtelijke ordening puur clientelisme. foei voor alle betrokkenen bij vrom etc - foute burgemeesters en wethouders met belangen. dit land is vol maar niemand erkent dat en trek
- De omgeving van Oosterhout gaat nog wel, er zijn nog wel rustige plekken te vinden. Ik verlang tegelijkertijd naar de zee, Burgh-Haamstede was een geliefde plek voor ons, en natuurlijk de Franse kusten. Maar Burgh-haamstede verandert zienderogen, gaat ac
- “De flora en fauna heeft mijn bijzondere interesse.
- Als je de mensen hebt leren kennen, dan ga je steeds meer van de dieren (en natuur) houden.”
- De bevolkingsdichtheid nekt Nederland, dus ook het landschap!
- “dat magere cijfertje 6 vindt zijn oorzaak in de over ons uitgestorte vinexlocatie van 10000 woningen en de onvermijdelijke industrie. misschien is 6 nog te hoog.
- die prachtige polders zijn naar de knoppen; het sociale (dorps)gebeuren is grotendeels kap”
- Ben benieuwd naar de uitslag, maar ik denk dat ik al wel weet waar de beste plekken zijn voor mij om te wonen. Die zijn waarschijnlijk niet in Nederland, maar ben toch wel nieuwsgierig of deze site mij iets nieuws kan brengen...
- belangrijk: dit landschap heeft niks te maken met mijn landschapsvoorkeuren. Ik wilde weten waar dit landschap in NL voorkomt!!!
- “aub géén grote borden met aanwijzingen en verhalen.wel (voor vreemden in het gebied) paaltjes wandelingen, of de bruine richtingaanwijzers als het lange afstandswandelingen betreft.”
- “Aan rivier,bv.Rijn/Waal of lek,kort aan waterkant zo dat je de schepen kunt zien varen.In bungalo of grote stacaravan of iets dergelijks.”

- 6, want: wat is om de woonplaats straal?: rond leiden is niet veel, veel verstedelijkt, maar na een half uur kom je wel ergens: plassengebied ten noorden en de duinen ten westen